

Bulletin trimestriel de la Régionale Natagora Semois Ardennaise

NOS RÉSULTATS DE 2017

DESSINER SON JARDIN NATUREL

GUIDE DU BOIS SOUS LES GRANGES



La réserve de la Semois ardennaise s'agrandit

Sommaire

Contacts Régionalep.2	Les activités en photos.....p.8 -15
Une page se tournep.3	Photos de membres / volontairesp.15
Les nouvelles de nos Réservesp. 4 - 6	Résumé de nos prochaines activités.....p.16-17
Stage de fin d'étude de Pablo.....p.7	Soutenez nos projets.....p.17

N. B. : la majorité des photos ont été prises dans nos réserves par les conservateurs ou par d'autres volontaires.

Nous contacter

Le bureau

- Hendrik DEVRIESE, Représentant de la Locale de la Semois ardennaise & responsable du pôle "réserves" de la Locale de la Semois ardennaise - drie@me.com
- Claude EUSTACHE, Secrétaire et Raiponce.
GSM:0474/69 95 39, claud.eustache@scarlet.be
- Mathieu GILLET, Relais bureau central,
GSM 0497/ 84 51 85 - hello@mathieu-gillet.be
- Christian NAVARRE, Représentant du GT Matériel de gestion, GSM: 0491/07 40 11
navarre.ch@skynet.be
- Jean-Pierre VAN BREMPT, Trésorier et Webmaster du site de la Régionale,
jeanpierre.vanbrempt@scarlet.be
- Pierre VERHEES, Représentant de la Locale de la Vierre et représentant ad intérim du GT stands,
pierreverhees@gmail.com

Locale de la Semois

- Hendrik DEVRIESE, Représentant du pôle réserves
- Julie MICHIELS, Co-représentante du pôle "grand public" 061/23 25 40 - 0477/26 27 19
julie@oxalysgarden.be
- Huguette REYNAERTS, Représentante de la Maison de la Semois ardennaise et co-représentante du pôle "grand public" de la Locale de la Semois ardennaise,
GSM. 0476/33 11 45 -
huguette_reynaerts@hotmail.com

Locale de la Vierre

A déterminer

Les conservateurs

Réserve de la Semois Ardennaise **Zone 1 : de Vresse à Mouzaive:**

- Vallée du Rebais: Jackie Tremont
jtremont05@hotmail.com

- Vallée de La Lingue: Huguette Reynaerts
Tél. 0476/33 11 45
huguette_reynaerts@hotmail.com

Zone 2: Frahan-Poupehan

Zone 3: Dohan:

Christian Navarre - navarre.ch@skynet.be

Réserve des Aleines

Zone 1: Les Longues Assences:

Sébastien Pirot

Zone 2: Embouchure des Aleines:

Réserve de la Vallée de la Vierre

Orgeo - Le Grand Minimpré:

Mathieu Gillet - hello@mathieu-gillet.be
Tél. 0497/ 84 51 85

Herbeumont:

Ariane Cathelyns
Tél. 0475/ 89 73 64 -
ariane.cathelyns@gmail.com



Jean-François Monhonval, Page Facebook de la Régionale
jfmonhonval1970@gmail.com

**Vous aimez la nature et les projets de groupe en toute convivialité ?
VOUS AUSSI, passez à l'action !
En fonction de vos centres d'intérêt et de vos disponibilités, devenez
volontaire Natagora.
Intéressé(e) ? CONTACTEZ-NOUS !**

Au moment où l'équipe de Natagora Semois ardennaise se renouvelle, il m'est venu à l'esprit que tout doucement je suis (avec Ariane, notre ancienne trésorière) une des dernières bénévoles actives qui ont vécu l'aventure de notre régionale dès ses débuts!

Et comme on ne sait pas construire l'avenir si on ne connaît pas le passé, je pense qu'il est important que je raconte, en bref, l'histoire de notre régionale.

Mais d'abord un petit hommage aux "anciens" (jeunes et moins jeunes) qui ont formé très longtemps une équipe dynamique, idéaliste, efficace et conviviale où chaque membre et chaque action étaient appréciés.

Issus du monde des entreprises et des finances (en tant que chef de leur propre entreprise ou employés dans une entreprise avec une position responsable), du monde scientifique, de l'éducation et de la jeunesse, venu d'un peu partout du pays, membre depuis longtemps de Natagora ou Natuurpunt (anciennement RNOB BNVR) ou ayant rejoint assez récemment le mouvement, avec ou sans connaissances de la nature, professionnels ou amateurs, artistes et artisans, ... ils ont tous mis leurs talents au service de la nature et de la plus belle vallée du pays. Cela nous a permis de créer "un univers à partir de rien" durant ces 12 dernières années: une régionale Natagora Semois ardennaise bien structurée!

Tout commença en 2005, année où j'ai eu la chance de pouvoir réaliser mon plus cher rêve d'enfance: m'établir dans notre belle région avec la ferme intention de devenir "simple bénévole" dans le "projet n°16 Semois ardennaise" de Natagora. Force était de constater que ce projet n'était porté par aucune "structure". Après quelques contacts avec la régionale voisine et Natagora centrale, le feu vert a été donné pour créer une régionale sur les communes de Gedinne, Bièvre, Paliseul, Daverdisse, Vresse, Bouillon, Bertrix et Herbeumont. Cette construction présentait dès le début un nombre d'inconvénients:

- 1. Vaste territoire difficilement gérable par des bénévoles qui avaient besoin d'au moins une heure de route pour se déplacer d'un bout à l'autre de leur régionale ;*
- 2. Manque de proximité pour les habitants. Même les membres les plus enthousiastes (par exemple d'Herbeumont) s'intéressent très peu à ce qui se passe à l'autre bout (par exemple Gedinne) ;*
- 3. La régionale devait travailler avec 3 commissions de gestions (la structure de Natagora n'est pas simple, même si des efforts sont faits pour...): Lesse et Houille, Ardenne méridionale et Semois ardennaise ;*
- 4. Grâce à des programmes Life toute l'attention était concentrée sur la Lesse et Houille d'une part, la Vierre d'autre part. La Semois ardennaise continuait à rester l'enfant pauvre puisque aucun effort n'était fait pour entreprendre la création d'une réserve.*

Suite à cette situation les bénévoles actifs de la Semois ardennaise ont demandé en 2008 de scinder la régionale en deux et ont pu créer la régionale Natagora Semois ardennaise autonome, basée sur quelques principes fondamentaux:

-Une structure de proximité et donc, puisque Natagora le permet, travailler avec des "groupes d'amis de la nature" appelés "Locales", en l'occurrence quatre, une par commune, Bertrix, Bouillon, Herbeumont et Vresse ;

- La commission de gestion de la Semois ardennaise et la Régionale forment une structure ;

- Bien définir les actions communes aux quatre locales (assemblée annuelle, secrétariat, site web, compte en banque, stands, dépôt de matériel pour les gestions, recensements faune et flore, décision finale concernant l'achat de terrains) et les actions locales (par exemple la locale de Bertrix avait opté dès le début de construire ses actions autour de la réserve d'Orgeo, excellente idée d'ailleurs). Et aussi régler correctement les finances (un texte a été rédigé à ce sujet).

Cette structure avait bien fait ses preuves quand il y a 3 à 4 ans de nouvelles idées ont surgi de la base suite à la demande du Département Conservation de nous occuper de trois grandes réserves (les Aleines, La Semois ardennaise et la Vierre): pourquoi ne pas créer des groupes d'amis/bénévoles autour de chacune de ces réserves? Excellente idée mais qui risquait de rendre la structure de notre régionale plus compliquée: 4 locales, 3 groupes pour les réserves, le bureau et ses Gt pour les actions communes.

Après une période d'intense réflexion au sein du bureau, pas mal de réunions, de nombreux échanges avec le Département Volontariat et la consultation démocratique de la base lors des assemblées annuelles, nous sommes arrivés à une structure simple: 3 locales pour les 3 réserves reliées au bureau pour les actions communes.

Je vous souhaite bon vol, bonne route et bonne navigation et vous remercie pour l'effort que vous faites pour maintenir notre Régionale en vie! Notre belle vallée mérite cela,
Huguette

Nouvelle acquisition au **Levaux de Dohan**

Grâce au soutien de ses membres et sympathisants la Régionale de la Semois ardennaise parvient pas à pas à réaliser la grande réserve naturelle de la Semois ardennaise. Nous venons d'acquérir un premier terrain le long de la Semois à l'endroit dit **Levaux de Dohan**.

Une vraie petite perle du point de vue végétation et du point de vue paysager: magnifique boucle de la Semois!



Corydale solide (RR sauf en Lorraine)



Non loin de là nous avons acquis une magnifique prairie à bistorte avec un petit ruisseau qui serpente vers la Semois. Hendrik Devriese nouveau Représentant de la Locale de la Semois nous en fait la présentation ci-dessous :

Une nouvelle réserve naturelle à **Dohan - Hendrik**

Le 18 août, avant le lever du soleil, un mail de Joëlle Huysecom: il y a un terrain à vendre à Dohan. Est-ce possible d'aller voir ce terrain? Heureusement, je suis dans la région pour discuter du travail de Pablo sur nos réserves naturelles. Il y a des averses, je ne sais pas très bien où est situé ce terrain, je dois encore faire des courses. On me dit qu'il y a un camp de scouts sur le terrain. L'après-midi, entre deux averses, carte en main, je me hâte sur les chemins boueux pour le découvrir. Plus de traces de camp - quelqu'un est en train de remplir sa jeep avec tentes et autres matériel pour camper. Entre le chemin et la Semois, je vois une petite pancarte : à vendre... Peu de temps après, je fais part de ma visite à Joëlle :



*Bonjour Joëlle,
Me voici sur le terrain. Il n'y a plus de scouts. Je crois avoir vu sur le plan qu'il est prolongé en partie jusqu'à la Semois.*

Il est bordé par une partie non fauchée, qui permet d'avoir une meilleure idée de la Flore: Galeopsis, Filipendula, Angelica, Achillea ptarmica, Lythrum, Carex, Hypericum, Polygonum bistorta, Epilobium, ...

Un bon potentiel!

Encore plus intéressant le petit ruisseau qui traverse la parcelle bordé de quelques Aulnes, Érables, Saules.

Quelques traces de feux (les scouts). Les autres parcelles aux alentours ont la même végétation. Pas de campings, pas de cabanes... Voilà donc un bel endroit pour faire une réserve. Bien à toi,

Trois jours plus tard : encore un message de Joëlle :
Merci pour les photos ! Je viens de signer le compromis.

Parfois, les choses évoluent rapidement. **Encore une belle parcelle de 80 ares**, qui se joint à nos acquisitions. En 2018, les scouts pourront encore l'occuper pour leur camp. Ensuite, la nature reprendra la possession de ce petit joyau aux bords de la Semois.

Achat de terrains à Frahan



Grace à une donation la Régionale a pu acquérir **deux nouveaux terrains au bord de la Semois à Frahan.** Ils font partie d'un paysage



encore bien préservé dans la vallée. A noter la présence d'orchis pyramidal (*anacamptis pyramidalis*)

dans les proches environs. La pie grièche-écorceur fréquente aussi les lieux. Merci pour ce généreux parrainage.

Le Grand Vivier restauré



Trois ans de patience avec l'aide de bénévoles, des Compagnons bâtisseurs et la pelleuse de Mr Mignon pour la digue (moine), nous y sommes arrivés : l'eau monte et est au ras du moine.

Des canards ont niché dans les roseaux et, avec l'aide de Hendrik, de nombreuses plantes ont été recensées.

J'attends la fin de l'hiver pour vidanger l'étang afin de permettre à une nouvelle végétation de se développer, et je refermerai ensuite le moine pour qu'il se remplisse à nouveau...

Merci à tous ceux qui ont apporté leur aide à ce projet.

Christian Navarre, conservateur du Grand Vivier à Dohan.

Un **cadeau** vous attend à la Maison de la Semois ardennaise, Rue Saint-Walfroid 21
5550 Chairière (Vresse-sur-Semois)

Comme vous avez pu le constater Natagora Semois ardennaise a acquis et mis en réserve pas mal de terrains durant cette année (et de nouvelles opportunités se présentent déjà!). Si nous voulons continuer cette politique de création de réserves, nous avons besoin de votre aide. Vous pouvez soutenir l'achat de terrains en déposant vos dons dans une des tirelires de la Maison de la Semois ardennaise et choisir votre cadeau! Soit une plante dans le présentoir sur le muret ou bien un doudou (comme les moutons du Bois sous les Granges), un livre, un nichoir, de la brocanterie, ... dans le libre service (entrée Rue Lieutenant Colas n° 46 5550 Chairière).



Pablo Villanueva Hullebroeck est venu, cet été et pendant 8 semaines, rejoindre la Régionale afin d'effectuer son stage de master en bio ingénieur – gestion des forêts et des espaces naturels à Université de Liège. Voici un aperçu de son travail sur le terrain :

Bottes dans la boue à Dohan et à Vresse après y avoir rencontré les conservateurs de nos réserves, je scrute le sol en m'orientant grâce à un GPS de terrain. Le soir, je rentre chez moi plein de trouvailles végétales, qui devront être peaufinées lors de sessions d'identification botanique à Corbion, et enfin, analysées sur mon ordinateur. Telles sont les images qui marqueront ma mémoire suite à ce stage réalisé chez Natagora.

Notre objectif était de prévoir une gestion pertinente de nos réserves sur le long terme, mais pour ceci, nous devons d'abord prendre le temps de mieux faire connaissance avec elles. Nous nous sommes donc attachés à découvrir les habitats qui les composent et les espèces qu'elles abritent, ainsi que le contexte dans lequel elles s'insèrent. Les cartes du passé (XVIIIe et XIXe siècles), ainsi que les cartes plus récentes (images satellites) nous permettent de reconstruire leur histoire. Certaines restent longtemps fidèles à elles-mêmes, et certaines se découvrent de nouveaux visages pleins d'opportunités.

Une fois les habitats, les espèces, et autres caractéristiques des réserves identifiés, une réflexion peut alors se porter sur les possibilités de gestion qui s'ouvrent à elles : planter, creuser, faucher, « laisser-faire », ... Toutes ces informations sont reprises dans les rapports que nous avons préparés et qui devraient circuler dans notre locale. Il ne s'agissait pas ici de trouver des modes de gestion qui s'imposent, mais de dresser la liste de ceux qui ont du sens et de commenter leurs avantages et inconvénients respectifs.

Beaucoup de travail est à faire sur les réserves de la Régionale, et celui-ci était un pas en avant pour nos réserves des Laid Prés, du Grand Vivier et de Le Gravier – Laforet. Un merci particulier à ceux qui ont rendu cette aventure possible : Mme Reynaerts, Mr. Navarre, Mr. Hendrickx, ainsi que tous ceux avec qui j'ai pu discuter pendant ces deux mois. Enfin, un grand merci à Mr. Devriese, sans qui je me serais probablement perdu dans les méandres de ce travail le long de la Semois.

Pablo Villanueva Hullebroeck

Grâce à ce travail scientifique – plus de 200 pages de documentation sur ces trois réserves naturelles – il sera possible de mieux gérer et de comparer dans cinq, voire dix ans, les résultats de cette gestion. Les rapports contiennent également des photos des divers milieux remarquables dans les réserves.

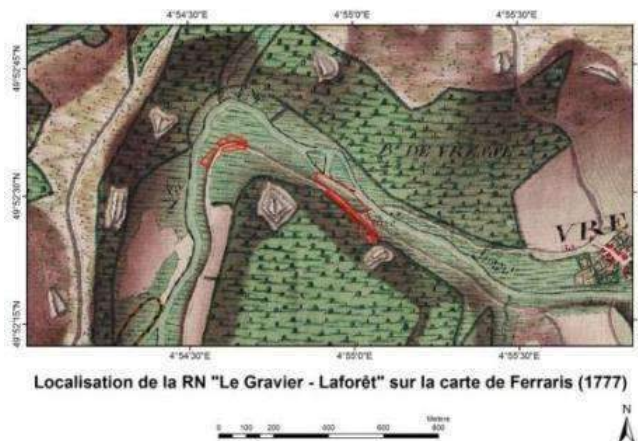
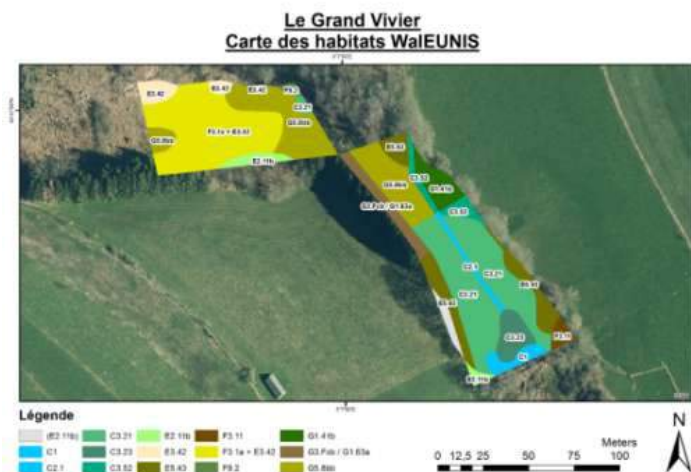
Lors du travail d'inventorisation, plusieurs espèces de plantes rares ont été (re)trouvées : *Dipsacus pilosus*, *Lunaria rediviva*, *Carex strigosa*, *Alisma plantago-aquatica*, *Calamagrostis epigeios*, *Cirsium oleraceum*, *Epilobium tetragonum*, *Juncus conglomeratus*, *Rumex conglomeratus*, *Sparganium sp.*, *Typha latifolia* et *Viburnum lantana*.

Il ne reste qu'à entamer le même travail avec des volontaires dans les autres réserves de notre locale. Mais il sera difficile d'atteindre la même qualité que celle du travail de Pablo !

Hendrik Devriese



Sparganium sp., Le Grand Vivier, août 2017.



Mini chantier avec les Compagnons Bâtisseurs du 17 au 19 mars à Chairière



Après un voyage assez chaotique du à une fausse alerte à la bombe à Namur et après plusieurs allez retours à Graide et à Libramont les 11 participants sont arrivés à bon port. Ce sont donc 18 bénévoles entre 5 et 70 ans qui ont travaillé pendant deux jours au Bois sous les Granges et à la Grande Pâtur.

Restauration d'une partie du caillebotis et de l'étable, plantation d'une haie, ramassage de bois,...

Activité très conviviale et internationale: Afghans, Albanais, Belges, Russes, Français,...



Rencontre annuelle de la Locale Semois ardennaise à Chairière du 8 avril 2017

Après une réunion conviviale, où nous avons établi l'agenda des prochaines activités de la Locale, les participants sont allés visiter/découvrir plusieurs sites situés à Frahan sur la Semois



Weekend de bienvenue en Wallonie les 22 et 23 avril à Chairière

C'est un week-end festif et attractif qui veut inciter à la découverte des communes de Wallonie. Lors de l'atelier intergénérationnel « laine », les participants ont pu faire connaissance avec la transformation de la laine de nos moutons de marécage (filature, feutrage, crochet, tissage) en « mettant la main à la pâte ». Projection d'un film explicatif, réalisation d'un bricolage.

Le rôle des moutons de marécage dans nos réserves a été expliqué grâce à des visites guidées dans la réserve didactique Bois sous les Granges. Petite restauration "nature" par Graines d'Adultes



Aube des Oiseaux à Bertrix le 1^{er} mai

Départ matinal pour l'observation de l'avifaune aux alentours de la Géripont, avec Thierry Debaere comme guide. Nous avons rencontré pas moins d'une cinquantaine d'espèces différentes avec de belles surprises :

La bergeronnette printanière sous espèce *thunbergii* (la scandinave) fut le clou du spectacle. Un beau mâle s'est laissé observer dans un champ. Le milan royal s'est montré entre les averses et un milan noir en pleine migration. Un accouplement de buse variable en direct a permis une belle discussion...

La découverte d'un nid de héron cendré. L'observation du traquet motteux dans un champ. L'observation d'un tarier pâtre n'a pas laissé indifférent non plus. Voilà les temps forts de cette année 2017.



Exposé et excursion criquets et sauterelles par Hendrik Devriese les 27 mai et 22 juillet

Lancement du projet de recensement des criquets et sauterelles de la Vallée de la Semois. Une introduction fut faite à la Maison de la Semois, suivie d'une visite de terrain par Hendrik Devriese.

Les activités autour des criquets et sauterelles de la région, n'ont pas attiré grand monde, mais ces insectes méconnus étaient bien au rendez-vous. Déjà, en mai, il y avait 5 espèces sur mon terrain à Corbion. La plupart encore à l'état larvaire, sauf le grillon des champs (*Gryllus campestris*), qui chantait à l'entrée de son terrier. L'espèce n'était jusqu'ici peu connue, une seule capture ancienne à Rochehaut, mais les prospections de ces dernières années ont démontré qu'il existe plusieurs populations dans la vallée de la Semois (Corbion, Vivy, Dohan, Bouillon). L'espèce est rare en Wallonie, sauf en Gaume.



Le 22 juillet, lors d'une excursion dans la vallée de la Lingue à Chairière, nous avons pu observer une dizaine d'espèces. Les plus spectaculaires étaient la sauterelle cimbalière (*Tettigonia cantans*), une grande espèce bruyante que l'on ne trouve uniquement dans les vallées de



la Semois et de la Haute Lesse, et le criquet ensanglanté (*Stethophyma grossum*), aussi nommé criquet « belge » parce que ces pattes postérieures sont ornées des couleurs de notre drapeau national. Le chant des mâles est très singulier : on le confond avec les petits coups de fils électriques autour des prairies !

Il y avait également des Gomphocères roux (*Gomphocerippus rufus*), une espèce rare en Belgique, qui possède des antennes se terminant en massues. La decticelle bariolée (*Roeseliana roeseli*), également fort rare, se fait remarquer par son chant qui ressemble à un bourdonnement doux et aigu, comme le bruit des fils électriques de haute tension. Comme quoi les entomologistes doivent bien s'entraîner pour reconnaître le chant des criquets et sauterelles. Il existe depuis longtemps des disques, cassettes, Cds et sites internet avec leurs chants!

Tonte des moutons de la Réserve du Bois sous les Granges le 30 mai



Après plusieurs tentatives infructueuses, nous avons lancé un appel à l'aide auprès de plusieurs bénévoles qui sont rapidement arrivés en renfort à la Réserve afin de rassembler les moutons dans l'enclos qui leur est réservé. Grâce à la participation des bénévoles le tondeur a pu venir en début d'après-midi pour procéder à leur toilette estivale ! Six grands sacs de laine ont été récoltés. Après traitement la laine servira à confectionner de nombreux doudous.

Recensement abeilles sauvages – Peter Hendrickx

Deux abeilles rares vivent au Grand Minimpré à Orgeo. Cet été lors d'un recensement d'abeilles sauvages dans la région nous avons découvert une grande population d'andrène rosée (*Andrena rosea*) et également de bourdons vétérans menacés d'extinction.

-Andrène rosée (*Andrena rosea*) est facile à reconnaître. C'est une grande abeille noire avec des taches rouges sur la première partie de l'abdomen. Le noir et rouge contraste avec le pollen blanc de l'angélique des bois (*Angelica sylvestris*).

-Le bourdon vétéran ou bourdon des sables (*Bombus veteranus*) est un bourdon qui est de couleur grise avec une tache de poils noirs sur le dos du thorax. C'est un bourdon plus mince, plus tardif que d'autres bourdons, et qui peut être facilement confondu avec le vieux bourdon des champs (*Bombus pascuorum*).



Voici quelques de mesures de gestion afin de protéger les populations de bourdon vétéran (*Bombus veteranus*), et d'andrène rosée (*Andrena rosea*) :

- Le bourdon vétéran a besoin de plantes qui fleurissent plus tardivement et tout au le long de la saison. Une gestion avec fauchage tardif en mosaïque et ou pâturage extensif est nécessaire.
- L'Andrène rosée a besoin d'un environnement où fleurissent des fleurs comme la Berce commune ou patte d'ours (*Heracleum sphondylium*) et surtout d'angélique des bois (*Angelica sylvestris*). Des fleurs que l'on retrouve dans une zone de transition de sèche à humide. Pour leur nid elles ont besoin de talus sablonneux.



Bourdon vétéran

Recensement papillons de nuit à Chairière par Peter Hendrickx

Les papillons recensés



Comment cela se passe ?

Une lampe UV est installée dans une structure en forme de sphère ou rectangulaire. La structure est recouverte de tulle ou de moustiquaire avec des fentes pour permettre l'entrée des papillons, tout en les empêchant de sortir. Le piège est placé le soir et reste installé pendant une nuit sans lune. Le lendemain matin tous les papillons recueillis sont comptés, identifiés et ensuite relâchés

Parcs et Jardins de Wallonie les 10 et 11 juin à Chairière

Suite à un appel à candidature "en vert et pour tous" de Parcs et Jardins de Wallonie, auquel la Régionale Natagora Semois ardennaise a répondu et introduit un dossier, nous avons eu la chance d'être retenu et nous venons de recevoir une bourse pour "notre aménagement vert".

C'est ainsi que nous avons participé au week-end portes ouvertes l'occasion de (re)découvrir la Réserve du Bois sous les Granges et le verger de la Grande Pâturage. Des activités ont été organisées autour du thème du "miel, abeilles sauvages et domestiques" avec la présentation de différents types d'hôtels à insectes, faciles à fabriquer soi-même. Distribution de posters. Dégustations de sirop de sureau, soupe aux orties, cake à la rhubarbe, ...

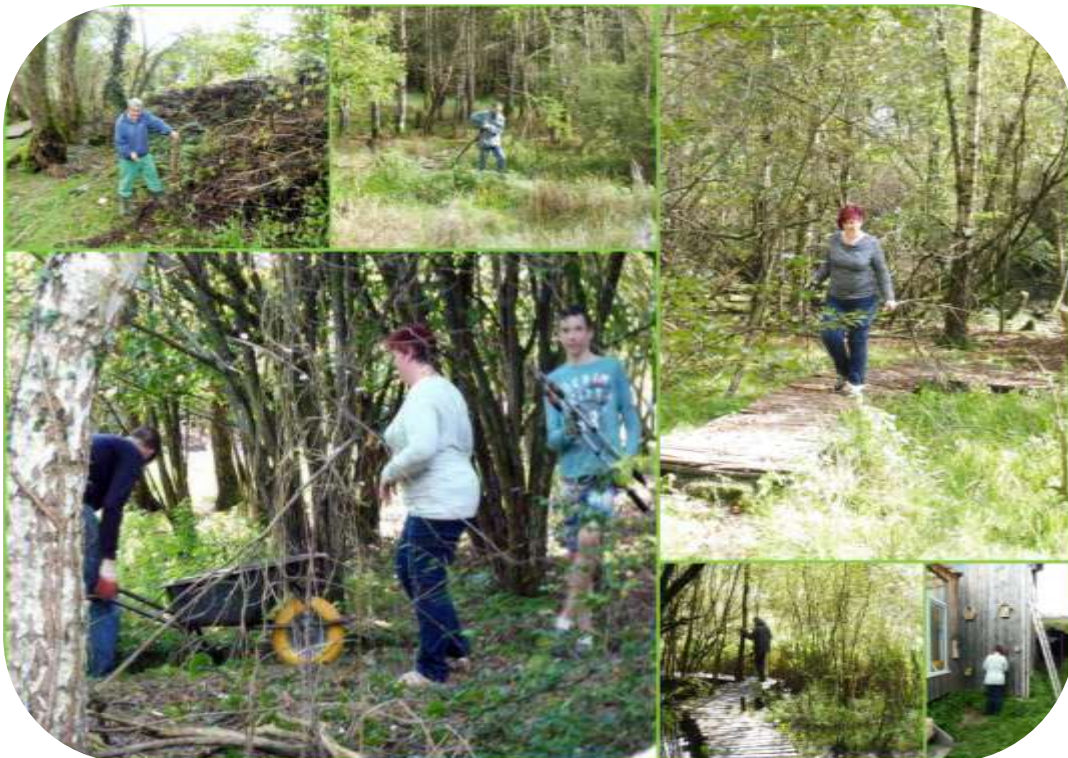


Brocante à Chairière le dimanche 27 août

Grand succès, cette année ! Beaucoup de monde super intéressé ! Nous avons ouvert la Maison de la Semois ardennaise et proposé des visites de la Réserve du Bois sous les Granges.

Dominique et Monique ont passé une journée très enrichissante du point de vue "contact avec et information au public".

Gestions au Bois sous les Granges : tous les mardis



Tous les mardis, entre 10 et 15h, une gestion est organisée au Bois sous les Granges: réparation de l'abri pour le bois, de la clôture, du caillebotis, ramassage du bois, installation de nichoirs, etc. Vous pouvez apporter du matériel: marteaux, visseuses. Amenez votre pique-nique pour le midi, nous vous servons le potage. Bienvenue à tous.

Dans le cadre du "monitoring Papillons dans les réserves Natagora" initié par le département Conservation, plusieurs recensements ont été réalisés en 2017 sur différents sites de la Vallée de la Vierre. C'est ainsi qu'une quarantaine de nacrés de la bistorte – espèce menacée typiquement ardennaise et liée aux prairies à bistorte - a pu être dénombrée lors d'une même sortie sur un des sites où l'espèce était connue. Une autre espèce rare à l'échelle européenne, le cuivré de la bistorte, a également été retrouvée sur des zones qui n'avaient plus été prospectées depuis plusieurs années. Ces données encourageantes sont surtout utiles pour la gestion de nos réserves. Etaient également au rendez-vous lors de ces inventaires : plusieurs azurés, cartes géographiques, hespéries de la mauve, gazés, nacrés de la sanguisorbe, petits colliers argentés et méliées noirâtres.

Au Grand Minimpré, ces sorties ont également permis de (re-)découvrir plusieurs stations de succise des prés, en fleur à la fin de l'été. A la même période, ce sont 2 volontaires du GT Papillons nocturnes qui ont accompagné le conservateur de la réserve pour un dernier recensement... de nuit cette fois.

Mais ce sont surtout les castors qui ont fait parler d'eux cette année sur le site d'Orgeo. Présents depuis l'été 2016, ils y ont maintenant construits pas moins de 5 barrages ainsi que des huttes ! Le niveau de la nappe phréatique ayant ainsi fortement monté sur le terrain, celui-ci est aujourd'hui devenu très difficile d'accès et certains habitats se voient fortement perturbés par ces changements. Nous nous réjouissons néanmoins que ces nouvelles zones humides aient attirées pas mal d'espèces cette année, dont de nombreux limicoles comme la bécassine des marais... mais également la "sourde" !

Pour terminer par une autre note positive au Grand Minimpré, une nouvelle parcelle de 39 ares située directement dans le prolongement de la nardaie vient d'être acquise en fin d'année. Présentant quelques zones plus sèches, l'habitat principal est surtout de type "mégaphorbiaie". Voici donc une nouvelle zone protégée propice, entre autre, au maintien des précieux cuivrés de la bistorte présents sur le site.

Mathieu, Co-conservateur de la Vallée de la Vierre





A la pépinière nous cultivons plusieurs types de plantes:

- Pour les jardins "nature" nous semons des graines de plantes indigènes et soignons de jeunes pousses jusqu'à ce qu'elles soient bien vigoureuses ;
- nous récupérons des plantes de jardin en surnombre ;
- nous sauvons aussi des plantes d'appartement qui devaient être jetées.

Ce que nous offrons

Ces plantes sont proposées au public sur le muret dans la rue Lieutenant Colas à Chairière. Tout le monde peut se servir en échange d'un petit don déposé dans la tirelire (au profit des achats de terrains). Nous mettons aussi ces plantes à disposition pour nos stands, pour les personnes qui souhaitent mettre un présentoir chez elle.

Ce que nous ne faisons pas

Nous ne livrons pas à domicile. Si vous avez besoin de plantes pour votre présentoir ou pour une activité, nous vous invitons à venir les chercher à la Maison de la Semois ardennaise.

Ce que vous pouvez faire

- Nous apporter toutes plantes que vous auriez autrement jetées ;
- Vous pouvez aider à l'entretien des plantes (semer, arroser, planter,...) les mardis durant la belle saison (contactez nous au n° 0476 33 11 45).

Pour la troisième année, la Locale de la Vierre a mobilisé des volontaires pour gérer un terrain communal de Bertrix propice, entre autre, à l'herpétofaune (amphibiens et reptiles). Cette journée conviviale passée sous le soleil fut en même temps l'occasion d'échanger avec 3 passionnés du Groupe de Travail Rainne (pôle herpétologique de Natagora) qui n'ont pas hésités à traverser la Wallonie pour nous prêter main forte. L'objectif du chantier était de maintenir le milieu semi-ouvert et de créer des refuges (sous la forme de tas de bois) pour la petite faune.



En parallèle, des inventaires ont été réalisés sur le terrain et ont permis de vérifier l'efficacité de nos actions. En plus des couleuvres à collier, orvets et autres lézards, ce sont également plusieurs espèces de papillons forestiers qui profitent des ouvertures que nous avons créées. La présence de cigognes noires et de grands corbeaux a également égayée ces prospections.



En guise de cadeau de fin d'année, la Commune de Bertrix, réceptive à ces actions de protection – avec le soutien du DNF – vient d'accepter d'établir une convention avec notre association. Celle-ci a été rédigée afin de valoriser le travail de notre équipe mais, surtout, pour que le site soit destiné à la conservation de la nature et géré de façon adaptée à l'herpétofaune.

Merci aux différents intervenants de ce beau projet collaboratif et rendez-vous sur le terrain le 18 mars pour notre 4^e chantier de gestion ! Mathieu

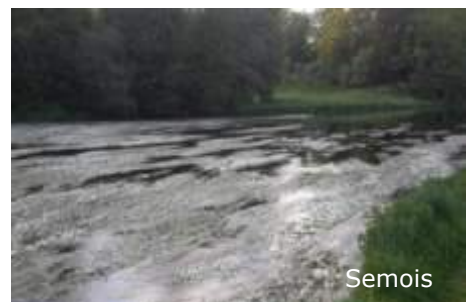
Quelques photos de
membres et/ou volontaires



Salamandres photographiées par Mathieu dans le cadre d'un suivi de populations de l'espèce dans la Vallée des Munos, entre Bertrix et Herbeumont. Une nouvelle expérience particulièrement sympa, car doit être réalisée en forêt, lors de nuits douces mais pluvieuses :)



Photos Luc Chanteux



Formation "Guide nature du Bois sous les Granges" :

Vous voulez devenir notre collègue volontaire ? Nous organisons des formations pour vous permettre de mieux connaître les différentes tâches que la régionale offre : conservateur de réserve, animateur d'ateliers nature, observateur de la faune et de la flore, ... 4 sessions (une pour chaque saison) où les candidats pour devenir guide dans la réserve feront connaissance avec tout ce qu'ils peuvent montrer au public durant la saison concernée: 24 février (les arbres en hiver), 7 avril (la floraison printanière), 23 juin (insectes), 6 novembre (champignons).

PAF: gratuit pour les membres de Natagora Semois ardennaise, 5€ pour les autres participants.

RDV: le **24/2, 07/4, 23/6, 6/10 de 14h à 16h**

Maison de la Semois ardennaise, rue Saint-Walfroid 21, 5550 Chairière

Contact: huguette_reynaerts@hotmail.com - 0476 33 11 45

03 et 04/02 - Devine qui vient manger au jardin.

plus d'infos sur www.natagora.be/oiseaux

MARS

Atelier intergénérationnel « laine » au Bois sous les Granges

Lors de ces ateliers vous faites connaissance avec la nature et la biodiversité en « mettant la main à la pâte ». Le sujet est introduit grâce à un petit film ou un diaporama. Suivi d'observations sur le terrain et un bricolage (à emporter) toutes générations confondues. Pour conclure une collation est offerte aux participants. Un atelier dure environ 2h.

Un atelier est organisé sur demande auprès du formateur pour des groupes de maximum 12 personnes. Fr-NI.

PAF : 3 €/personne

Contact: huguette_reynaerts@hotmail.com - 0476 33 11 45

18/03 - Chantier de gestion herpéto

4e chantier de gestion organisé sur une parcelle communale de Bertrix particulièrement intéressante pour l'herpétofaune. L'activité consistera à la coupe et la mise en tas d'arbustes. A prévoir : pique-nique, gants, coupe-branche, tronçonneuse et/ou débroussailluse si vous avez.

RDV: Dimanche 18 mars 2018 à 9h30. Le lieu de rendez-vous sera précisé à l'inscription. L'heure de fin est prévue vers 14h mais reste libre.

Infos et inscription : Mathieu Gillet - hello@mathieu-gillet.be - 0497/84 51 85

23 au 25/03 - Mini-chantier avec les Compagnons

Bâtisseurs au Bois sous les Granges. Les travaux prévus: plantation de saules têtards, réparation de clôtures, réparation du caillebotis, aménager une mare didactique.

RDV: Weekend du 23 au 25 mars Bienvenue à tous entre **9h30 et 16h** (à votre meilleure convenance)

Maison de la Semois ardennaise, rue Saint-Walfroid 21, 5550 Chairière

Contact: huguette_reynaerts@hotmail.com - 0476 33 11 45

AVRIL

Atelier intergénération « laine » Bois sous les Granges

Contact: huguette_reynaerts@hotmail.com - 0476 33 11 45

14/04 - Visite de la vallée des jonquilles à Nafraiture

En matinée introduction au sujet des liliacées, suivi à midi d'un repas à la Maison de la Semois ardennaise.

13h30 départ visite guidée à la vallée des jonquilles de Nafraiture (français et néerlandais)

RDV: samedi **14 avril de 10h-17h**

Maison de la Semois ardennaise, rue Saint-Walfroid 21, 5550 Chairière

PAF: gratuit pour les membres de Natagora Semois ardennaise, 5€ pour les autres participants.

Contact: huguette_reynaerts@hotmail.com - 0476 33 11 45

16/04 - Balade guidée «Le Gravier »

Découvrir le Gravier sa flore et sa faune printanière. (Lunaire vivace, Adoxe musquée, Populage des marais, batraciens, sangliers, ...)

RDV: lundi 16 avril devant l'église de Laforêt, **Rue Saint-Agathe - 5550 Laforêt** (Vresse-sur Semois) - **Départ vers 14 h retour 17 h - 5 à 6km.** Terrain humide, chaussures imperméables recommandées.

Guide/responsable Peter Hendrickx - 0471/ 53 18 85 - peter_hendrickx@belgacom.net - NI - Fr

28/04 - Apprendre à dessiner son jardin avec plein de nature dedans.

Vous désirez aménager votre jardin en laissant une place à la biodiversité. Et que ce soit beau en prime...

Julie, co-responsable pôle grand public locale Semois et architecte de jardin depuis de plus de 15 ans vous y apprendra les bases de son métier.

Ensemble, nous voyons les différentes étapes pour réaliser les plans de votre nouveau jardin. Et nous partagerons les astuces pour y accueillir la nature. Ensuite nous passons à la pratique avec calques et crayons. Aucun pré requis, juste l'envie d'échanger autour de la vie sauvage et du jardin.

Quand : samedi 28/04/2018 de 13h à 17h

Où : Maison de la Vierre – 3 rue de la Virée – 6880 Bertrix

Inscription et plus d'informations : 0477/26 27 19

julie@oxalysgarden.be

PAF: don pour la Régionale Natagora Semois ardennaise. Café, thé, collation offerts → inscription souhaitable. Places limitées... et la bonne humeur assurée !

MAI

Atelier intergénérationnel « hiboux » au Bois sous les Granges

Contact: huguette_reynaerts@hotmail.com - 0476 33 11 45

01/05 - Aube des oiseaux à Cugnon

Nous irons observer l'avifaune aux alentours de Cugnon, point de départ des promenades dans la vallée de la Semois. Oiseaux des champs, de bocages et des bois seront au rendez-vous et peut-être une surprise! Prévoir vêtements adaptés et bonnes chaussures. Fin 11h00.

RDV: au pont de Cugnon le long de la Semois à **6880 Bertrix à 8h.**

Contact: 0498/33 83 39 - thierrydebaere@yahoo.fr - inscription souhaitable

05/05 - Inauguration des panneaux "Parcs et Jardins"

dans le Bois sous les Granges

Visite guidée du parcours découverte de la nature (par mes petits-enfants ... et d'autres jeunes?) suivie d'une petite réception à la Maison de la Semois ardennaise (pour remercier toutes les personnes qui m'ont aidée et soutenue durant cette difficile année 2017).

RDV: samedi 5 mai dès 14h30

Infos et inscription (souhaitable) :

huguette_reynaerts@hotmail.com - 0476 33 11

AOUT

26/08 - Atelier intergénérationnel « chauve-souris » au Bois sous les Granges

Projection de films suivi d'un bricolage (à emporter). Fr & Nl. Gratuit

Contact: huguette_reynaerts@hotmail.com - 0476 33 11 45

Date à fixer

Assemblée Annuelle

Aura lieu en mars 2018 à la Maison de la Vierre

En introduction, Daniel-Etienne nous montrera son film de 20 minutes sur les castors ou les blaireaux. Le programme et la date vous seront communiqués par mail.

Chantier international avec les Compagnons Bâisseurs

Un chantier « 15 - 17 ans » de deux semaines avec deux animateurs vie de groupe (schéma similaire au projet de 2016). Il **débutera en août**.

Nous recherchons dès à présent des volontaires pour nous aider à la réalisation de ce chantier.

Recensement "hirondelles"

organisé dans les villages de la commune de Bouillon par Hendrik Devriese

De nombreuses activités seront organisées par les Locales dans les prochaines semaines.

Des dates doivent encore être fixées pour certaines.

Vous en serez informés par mail et elles seront reprises sur

[FB Natagora Semois ardennaise](https://www.facebook.com/NatagoraSemoisardennaise) & www.natagora.be/semoisardennaise

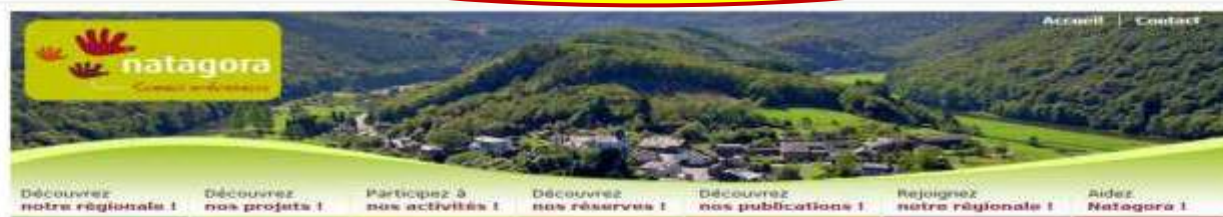
Soutenez nos projets en parrainant une de nos réserves:

1. Réserve de la Semois ardennaise - zone Dohan - site du Grand Vivier
2. Réserve de la Semois ardennaise - zone Vresse/s/Semois - site de la Grande Pâturée
3. Réserve des Aleines - site de la Neuve Voie aux Hayons
4. Réserve de la Vierre - zone de Bertrix - site du Grand Minimpré



Plus d'infos sur

www.natagora.be/semoisardennaise



Les dernières informations sur notre régionale sont disponibles sur notre site web

www.natagora.be/semoisardennaise